

Darbu organizēšanas projekts (DOP)

Saturs

1. PROJEKTA SHĒMA.....	1
2. DOP APRAKSTS.....	2
2.1.BŪVDARBU ORGANIZĀCIJA.	2
2.2.BŪVDARBU VEIKŠANAS SECĪBA.	3
2.3.BŪVDARBU VEIKŠANAS VIETU NOROBEŽOŠANA.	4
2.4.SATIKSMES ORGANIZĀCIJA BŪVNICĪBAS LAIKĀ.....	4
2.5.BŪVGRUŽU TRANSPORTĒŠANA UN SAVĀKŠANAS ORGANIZĒŠANA.	4
2.6.BŪVNICĪBĀ PIELIETOJAMĀ TEHNIKA.	5
2.7.KONSTRUKCIJU DEMONTĀŽAS VISPĀRĒJIE NOTEIKUMI.	5
2.8.PIEBRAUCAMĀ CEĻA IZBŪVES VISPĀRĒJIE NOTEIKUMI.....	5
2.9.DROŠĪBAS TEHNIKA UN DARBA AIZSARDZĪBAS PLĀNS.....	5
2.10.VIDES AIZSARDZĪBA.....	7
 3. DOP RASĒJUMI	
3.1. DOP-101, SHĒMA, M 1:1000	

1. Projekta shēma.



2. DOP apraksts.

2.1. Būvdarbu organizācija.

- 2.1.1. Būvdarbus veikt saskaņā ar būvprojektu „Piebraucamā ceļa izbūve Talsu ielas 200, Ventspilī, teritorijā” – (turpmāk *Būvprojekts*).
- 2.1.2. Darbus veikt saskaņā ar „Būvniecības likumu”, „Vispārīgiem būvnoteikumiem”, kā arī atbilstoši Latvijas būvnormatīviem un citu normatīvo aktu prasībām.
- 2.1.3. Sagatavošanas periodā tiek izveidots ģeodēziskais atbalsta tīkls, demontāžas darbi, koku izcīršana, notiek būvlaukuma apgūšana, sadzīves pilsētiņas izveidošana, piebraucamo ceļu ierīkošana, pieslēgšana pagaidu elektrotīkliem.
- 2.1.4. Darbuuzņēmējs saviem spēkiem nostiprina pamatnes ģeodēzisko tīklu. Darbuuzņēmēja pienākums ir ģeodēzisko darbu veikšana celtniecības procesā, ģeodēziskā kontrole un izpildedokumentācijas sagatavošana.
- 2.1.5. Par būvdarbu kvalitāti ir atbildīgs būvuzņēmējs. Būvdarbu kvalitāte nedrīkst būt zemāka par Latvijas būvnormatīvos, apbūves noteikumos un citos normatīvajos aktos noteiktajiem būvdarbu kvalitātes rādītājiem.
- 2.1.6. Būvdarbu kvalitātes kontroles sistēmu katrs uzņēmums izstrādā atbilstoši savam profilam, veicamo darbu veidam un apjomam. Būvdarbu kvalitātes kontrole ietver:
 - būvdarbu veikšanas dokumentācijas, piegādāto materiālu, izstrādājumu un konstrukciju, ierīču, mehānismu un līdzīgu iekārtu sākotnējo kontroli;
 - atsevišķu darba operāciju vai darba procesa tehnoloģisko kontroli;
 - pabeigtā (nododamā) darba veida vai būvdarbu cikla (konstrukciju elementa) noslēguma kontroli.
 - būvdarbu darbu kvalitātes kontroli ir jāveic speciālistiem vai speciālajiem dienestiem, kas ietilpst būvorganizāciju sastāvā, vai tiek pieaicināti no malas.
- 2.1.7. Būvlaukuma sagatavošanas un būvdarbu organizācijas shēmu skatīt *DOP* rasējuma lapās. Būvniecības procesā izmantojamie biroja, strādnieku un sanitārais konteiners izvietots sk. *DOP* rasējuma lapās. Materiālu transportēšanai pa celiņiem izmantojamas nelielas kravas mašīnas un iekārtas.
- 2.1.8. Būvuzņēmējam pirms būvatļaujas saņemšanas jāizstrādā nepieciešamais „Darbu veikšanas projekts” (turpmāk *DVP*), kas jāaskaņo būvnormatīvos noteiktajā kārtībā ar ieinteresētām personām. *DVP* minimālās prasības:
- 2.1.8.1. Pie atbildīgā būvdarbu vadītāja būvlaukumā ir pieejama sekojoša dokumentācija un aprīkojums:
 - Būvdarbu veikšanas tehniskā dokumentācija;
 - Būvatļaujas kopija;
 - Darba drošības un ugunsdrošības instrukcijas;
 - Iekšējās kārtības noteikumi;
 - Ugunsdzēsības aparāts;
 - Pirmās palīdzības aptieciņa u.c.
- 2.1.8.2. Objektā jāņem vērā darba aizsardzības prasības, lietojot darba aprīkojumu un strādājot augstumā saskaņā ar MK noteikumiem „Darba aizsardzības prasības, lietojot darba aprīkojumu un strādājot augstumā”.
- 2.1.8.3. *DVP* izstrādāt būvdarbu secību/etapus, nosakot bīstamās zonas un teritorijas norobežošanas pasākumus.
- 2.1.8.4. *DVP* jāizstrādā galvenās tehnoloģiskās darbu shēmas un transporta kustības plānu.
- 2.1.8.5. Rakšanas un būvniecības darbus jāveic atbilstoši *DOP* un *DVP*.
- 2.1.9. Pirms būvdarbu uzsākšanas izsaukt visu iespējami ieinteresēto ekspluatējošo organizāciju pārstāvjus, lai uz vietas dabā precizētu esošo inženiertīklu atrašanās vietas un ieguldīšanas dziļumus. Būvdarbu laikā nodrošināt esošo, pārbūvējamo un no jauna izbūvējamo inženiertīklu aizsardzību (tai skaitā inženiertīklu nostiprināšanu pie sijas virs tranšejas). Elektroapgādes un sakaru kabeļu tīklu aizsardzības zonās rakšanas darbus izpildīt bez mehānismiem.

- 2.1.10. Pirms būvdarbu uzsākšanas esošās apbūves apstākļos, darbuzņēmējs iezīmē un norobežo bīstamās zonas, kuras apzīmē ar drošības zīmēm un uzrakstiem saskaņā ar „Darba aizsardzības likumu”.
- 2.1.11. Bīstamo zonu noteikšanu veic atbildīgais būvdarbu vadītājs pirms darbu uzsākšanas, nepieciešamajās vietās uzstādot pagaidu nožogojumu.
- 2.1.12. Uzsākot demontāžas darbus, teritorija jānorobežo ar pārvietojamo žogu 2,0m augstumā, nodrošinot atveramu posmu pret braucamo daļu.
- 2.1.13. Pie būvobjekta izvietot skaidri redzamas un atpazīstamas norādes par būvdarbu veikšanu (būvtafeli ar būvējamā objekta raksturojumu, būvniecības dalībniekiem, būvorganizācijas simboliku, atbildīgā darbu vadītāja uzvārdu).
- 2.1.14. Elektroapgādes un sakaru kabeļu tīklu aizsardzības zonās rakšanas darbus izpildīt bez mehānismiem. 2 metru attālumā no inženiertīkliem rakšanu veikt bez mehānismiem.
- 2.1.15. Iebūvējot projektētos inženiertīklus, ņemt vērā esošo stāvokli, un nepieciešamības gadījumā koriģēt inženiertīklu iebūvēšanas vietu, saskaņojot ar *Būvprojekta* autoru.
- 2.1.16. Būvuzņēmējam jāievērtē „Darbu daudzumu kopsavilkumā” minēto darbu veikšanai nepieciešamie materiāli un papildus darbi, kas nav minēti šajā sarakstā, bet bez kuriem nebūtu iespējama galveno būvdarbu tehnoloģiski pareiza un spēcā esošajiem normatīviem atbilstoša veikšana pilnā apjomā.
- 2.1.17. Būvuzņēmējs ir atbildīgs par satiksmes organizāciju būvlaukumā un pievadceļos, ciktāl tas attiecas uz būvdarbiem, un būvdarbu vietas aprīkošanu. Būvdarbos iesaistītais transports un mehānismi nedrīkst radīt traucējumus operatīvo dienestu piekļuvei pie blakus esošajiem īpašumiem.
- 2.1.18. Zemes darbus jāveic pēc asu nospraušanas, apbūves robežu noteikšanas un ģeodēziskajiem sagatavošanas darbiem.
- 2.1.19. Pirms jebkādu demontāžas un rakšanas darbu uzsākšanas un darbu veikšanas laikā jānodrošinās pret:
 - Tranšeju un būvbedru malu iegrušanu;
 - Materiālu uzkrāšanu rakšanā strādājošajiem darbiniekiem;
 - Cilvēku un transporta iekrišanu izrakumos;
 - Mehānismu operatoru saspiešanu tiem gāžoties;
 - Blakus esošo būvju iebrukšanu rakšanas vietās;
 - Pazemes komunikāciju bojāšanu;
 - Nepiederošu personu piekļūšanu izrakumu demontāžas darbu vietai;
 - Mehānismu atgāzu dūmiem.
- 2.1.20. Pārliecināties, vai rakšanas darbi neietekmēs tuvējo būvju stabilitāti.
- 2.1.21. Būvdarbu laikā ar rīkojumu norīkot atbildīgo būvdarbu vadītāju, kurš pastāvīgi atrodas būvlaukuma teritorijā un seko, lai cilvēki neatrastos bīstamajā zonā.
- 2.1.22. Visai būvtehnikai jābūt atbilstošā tehniskā stāvoklī, kā arī ekspluatācijai jānotiek atbilstoši noteiktajām prasībām.
- 2.1.23. Nepieciešamajās vietās ierīkot pagaidu gājēju celiņus.
- 2.1.24. Transporta kustība būvlaukumā organizējama tā lai netiktu izbraukāta blakus esošā meža teritorija.
- 2.1.25. Veicot būvdarbus objektā, „Pasūtītājam”, „Būvuzņēmējam” un „Būvuzraugam” būvdarbu sagatavošanā, būvdarbu veikšanā, pielietojamo būvmateriālu izvēlē un atlasē, izpildīto būvdarbu apjomu uzskaitē, būvdarbu kvalitātes kontrolē un pārējos jautājumos, kas saistīti ar objekta izbūvi un nodošanu ekspluatācijā, jāievērtē 4. sējumu „Specifikācijas”.
- 2.1.26. Uzskaitītie pasākumi ir maināmi, to pamatojot (likumdošanas u.c. izmaiņu gadījumos).

2.2. Būvdarbu veikšanas secība.

- 2.2.1. Talsu ielas sarkano līniju robežās būvdarbi veicami iespējami īsā laikā.
- 2.2.2. Paredzamie apgrūtinājumi – būvniecības tehnikas piekļūšana, būvmateriālu pievešana un liekās grunts aizvešana.
- 2.2.3. Detalizētus risinājumus skatīt *Būvprojektā* daļās 2. „Rasējumi” un 4. „Specifikācijas”.
- 2.2.4. Orientējošs būvniecības darbu grafiks

	Nedēļas																			
Darba nosaukums	1	2	3	4	5	6	7	8	9	10	11	12	13	14	15	16	17	18	19	20
Sagatavošanas darbi																				
Ēku demontāžas darbi																				
Pievadveļ izbūve																				
Apgaismojuma izbūve																				
Labiekārtojums																				
Nobeiguma darbi u.c.																				
Izpildedokumentācija																				

2.3. Būvdarbu veikšanas vietu norobežošana.

- 2.3.1. Bīstamo zonu noteikšanu un satiksmes organizēšanas shēmas izvēli veic atbildīgais būvdarbu vadītājs pirms darbu uzsākšanas. Saskaņā ar būvdarba vadītāja rīkojumu, tiek veikta būvdarbu veikšanas vietas norobežošana.
- 2.3.2. Lai izvairītos no cilvēku iekļūšanas bīstamajās zonās, tās jānorobežo ar aizsargnožogojumiem saskaņā ar Ministru kabineta noteikumi Nr.92. Minētajiem noteikumiem jābūt pieejamam atbildīgajam būvdarbu vadītājam un jāatrodas būvobjektā. Aizsargnožogojumus apzīmē ar drošības zīmēm un uzrakstiem saskaņā ar „Darba aizsardzības likumu un Ministru kabineta noteikumiem Nr. 400 „Darba aizsardzības prasības drošības zīmju lietošanā”.
- 2.3.3. Nepieciešams būvobjekta daļas nožogot ar pagaidu žogu no saliekamiem mobila žoga posmiem, kā arī bīstamās zonas daļēji ar signāllentām.
- 2.3.4. Būvdarbu veikšanas laikā būvuzņēmējam (atkarībā no pielietotās tehnikas, būvdarbu izpildes tehnoloģijas u.c.) papildus izvērtēt, kādā attālumā ir droši uzturēties.

2.4. Satiksmes organizācija būvniecības laikā.

- 2.4.1. Transporta kustība būvlaukumā organizējama par esošajām iebrauktuvēm, transporta līdzekļu apgrīšanās vietas netiek organizētas.
- 2.4.2. Nepieciešamajās vietās ierīkot pagaidu gājēju celiņus vai laipas.
- 2.4.3. Autotransporta kustību būvlaukumā organizē saskaņā ar DVP, būvnormatīviem un ceļu satiksmes noteikumiem.
- 2.4.4. Satiksmes organizācijas detalizētu shēmu būvdarbu laikā būvuzņēmējs izstrādā atbilstoši MK noteikumiem Nr.421, saskaņojot to ar pasūtītāju.
- 2.4.5. Būvdarbos iesaistītā transporta braukšanu būvlaukuma teritorijā tiek organizēta par esošajām iebrauktuvēm un pagaidu ceļiem.
- 2.4.6. Transporta kustības shēmu būvlaukuma teritorijā precizē būvuzņēmējs izstrādātajā DVP.
- 2.4.7. Transportlīdzekļu braukšanas ātrums būvlaukuma teritorijā nedrīkst pārsniegt 5 km/h.

2.5. Būvgužu transportēšana un savākšanas organizēšana.

- 2.5.1. Ēku un būvju demontāžas laikā radušos būvniecības atkritumus nepieciešams savākt, sašķirot un nodot atkritumu apsaimniekotājiem.
- 2.5.2. Atgūto būvmateriālus (grunts, smiltis, grants, šķembas, asfalts, betona apmales, u.c materiāli) un reģenerētos būvgužus transportēt uz Piedzīvojuma parku - slēpošanas kalnu, iepriekš par to noslēdzot līgumu ar p/i „Komunālā pārvalde. Rekomendētais transportēšanas maršruts – Talsu iela, Kaiju iela, Celtnieku iela, Siguldas iela, Kurzemes iela, Embūtes iela, Uzvaras iela, Dzintaru iela, Ventas tilts, Rūpniecības iela, Durbes iela, Zvaigžņu iela, Riņķa iela, Ganību iela, Piedzīvojuma parks (slēpošanas kalns).
- 2.5.3. Saimnieciskos atkritumus, jumta bitumena segumu, koka elementus, u.c. tamlīdzīgi materiāli transportējami uz atkritumu apglabāšanas poligonu “Pentuļi” (turpmāk tekstā „Pentuļi”). Rekomendētais transportēšanas maršruts – Talsu iela, Kaiju iela, Celtnieku iela, Siguldas iela, Kurzemes iela, Embūtes iela, Uzvaras iela, Dzintaru iela, Ventas tilts, Rūpniecības iela, Durbes iela, Zvaigžņu iela, a/c P108, a/c P111, „Pentuļi”
- 2.5.4. Azbestu saturošus atkritumus nodot apsaimniekošanai firmām, kas ir saņēmušas attiecīgā atkritumu veida apsaimniekošanas atļauju.
- 2.5.5. Tērauda konstrukcijas, metāla detaļas rekomendēts nodot atkārtotai pārstrādei.

2.5.6. Demontāžas procesā radušos būvgružus nepieciešams transportēt uz atkritumu pārstrādes vietu, kas normatīvajos aktos paredzētajā kārtībā saņēmusi Atkritumu apsaimniekošanas atļauju.

2.6. Būvniecībā pielietojamā tehnika.

2.6.1. Tehnoloģiskais un montāžas aprīkojums objektā. Būvdarbu veikšanai var tikt piesaistīta sekojoša būvtehnika – ekskavators, frontālais iekrāvējs, kravas automašīnas, greiders, šķembu ieklājējs, veltnis, vibroplate, autoceltnis, konteineri būvgružu izvešanai, Elektroinstrumenti Sastatnes, pacēlāji un kāpnes u.c..

2.6.2. Visai būvtechnikai jābūt atbilstošā tehniskā stāvoklī, kā arī ekspluatācijai jānotiek atbilstoši ražotāja noteiktajām prasībām.

2.6.3. Nepieciešamo elektropieslēgumu darbu veikšanai nodrošina Būvuzņēmējs. Ja nav pieejams patstāvīgs pagaidu elektropieslēgums darbu veikšanai, tad Būvuzņēmējs var nodrošināt to ar pārvietojama elektroģeneratora palīdzību.

2.7. Konstrukciju demontāžas vispārējie noteikumi.

2.7.1. Veikt ēku atslēgšanu no pilsētas inženierkomunikācijām.

2.7.2. Pārliecināties, vai rakšanas darbi neietekmēs tuvējo būvju pamatu stabilitāti.

2.7.3. Demontāžas darbi jāveic pakāpeniski, lai nepieļautu brīvi stāvošas nesošās sienas, kas varētu apgāzties un traumēt strādniekus.

2.7.4. Ēkas konstrukciju nojaukšanas laikā pastāvīgi sekot konstrukciju – pamatu, sienu, pārsegumu, u.c. tehniskajam stāvoklim pie redzamas deformācijas, sēšanās, plaisu parādīšanās nekavējoties darbus pārtraukt, pieņemt attiecīgus pasākumus konstrukciju pagaidu nostiprināšanai un izsaukt projektētāju pārstāvi.

2.7.5. Nojaukšanas procesa laikā neviena ēkas konstrukcija vai daļa nedrīkst atrasties bīstamā vai nestabilā stāvoklī, kad darba veicēja atbildīgā pārstāvja nav darba iecirknī.

2.7.6. Visām darba vietām, ejām būves teritorijai tumšā diennakts laikā jābūt apgaismotām.

2.7.7. Ēkas demontāžas laikā ar rīkojumu norīkot atbildīgo būvdarbu vadītāju, kurš pastāvīgi atrodas būvlaukuma teritorijā un seko, lai cilvēki neatrastos demontāžas bīstamajā zonā.

2.7.8. Demontējamā ēkā demontāžas darbos iesaistītās tehnikas darbības zonā nedrīkst atrasties neviens cilvēks, kā arī pēc mehāniskās esošā karkasa demontāžas uzsākšanas ēkā cilvēkiem ieiet un uzturēties stingri aizliegts.

2.7.9. Visai demontāžas teknikai jābūt atbilstošā tehniskā stāvoklī, kā arī ekspluatācijai jānotiek atbilstoši noteiktajām prasībām.

2.8. Piebraucamā ceļa izbūves vispārējie noteikumi.

2.8.1. Piebraucamā ceļa izbūvi veikt pēc visu ēku un būvju demontāžas darbu robežas.

2.8.2. Piebraucamā ceļa izbūves darbu secība: Būvbedres izrakšana ceļa būvei. Pazemes inženiertīklu izbūve. Ceļa segas izbūve. Ceļa apgaismojuma, aprīkojuma izbūve un teritorijas labiekārtojums

2.9. Drošības tehnika un darba aizsardzības plāns

2.9.1. Darba aizsardzības plāns (turpmāk DAP) izstrādāts, lai visus būvniecības dalībniekus nodrošinātu ar nepieciešamo darba aizsardzības informāciju.

2.9.2. DAP iekļauta specifiska informācija, kas ir nepieciešama darba aizsardzības nodrošināšanā, veicot būvdarbus.

2.9.3. Būvprojektā nav paredzēta blakus esošo zemesgabalu izmantošana.

2.9.4. Esošās grunts raksturojums – grunts (smilts, šķembas, oli, māls u.c.) un būvgruži.

2.9.5. Būvprojektā ietvertie riska faktori:

– Pa Talsu ielu notiks transporta un gājēju kustība.

2.9.6. Būvprojektā būvniecības procesā nav paredzēta veselībai kaitīgu materiālu pielietošana.

2.9.7. Informācija par paredzētā būvlaukuma teritoriju:

– Piekļuve būvlaukumam no Talsu ielas.

– Pagaidu būvju izvietojums, būvmateriālu iekraušanas un izkraušanas laukumi, noliktavas, transporta ceļi - DOP rasējuma lapās.

– Būvlaukumā veicama darba aizsardzības pasākumu saskaņošana un attiecīgās informācijas apmaiņa starp pasūtītāju, projekta vadītāju, galveno būvdarbu veicēju, atsevišķu būvdarbu veicējiem u.c.

2.9.8. *DAP* projekta izpildes posmā iestrādāt *DVP*, papildinot ar šādu informāciju:

- Darba aizsardzības organizēšanas vispārējā kārtība būvlaukumā;
- Pārmaiņas, kas būvdarbu izpildes laikā rodas:
 - darbu plānos un grafikos;
 - būvizstrādājumu, būvmateriālu, tehnoloģisko iekārtu un aprīkojuma nomenklatūrā un piegādes grafikos;
 - darbaspēka kustības un galveno būvmašīnu darba grafikos.

2.9.9. Par darba drošības tehniku un darba aizsardzību būvlaukumā ir atbildīgs būvuzņēmējs. Pirms būvdarbu uzsākšanas papildināt *DAP* saskaņā ar MK noteikumiem "Darba aizsardzības prasības, veicot būvdarbus" un izstrādāt Darba aizsardzības un ugunsdrošības plānu.

2.9.10. Galvenais būvuzņēmējs darbus organizē ievērojot LR „Darba aizsardzības likumu”, likumu Par bīstamo iekārtu tehnisko uzraudzību” un MK noteikumus „Darba vides iekšējās uzraudzības veikšanas kārtība”, „Darba aizsardzības prasības veicot būvdarbus”, „Darba aizsardzības prasības darba vietās” „Ugunsdrošības noteikumi”, „Noteikumi par minimālajām darba drošības un veselības aizsardzības prasībām darba aprīkojuma lietošanā”, „Darba aizsardzības prasības nodarbināto aizsardzībai pret darba vides trokšņa radīto risku”, „Noteikumi par bīstamajām iekārtām”, u.c.

2.9.11. Teritorijā ir izvietota nepieciešamā materiālu un konteineru novietne, WC (bio tualete), darbinieku vagoniņa novietne, atbilstoši pastāvošām normām un noteikumiem, nodrošinot ar nepieciešamām komunikācijām un aprīkojumu.

2.9.12. *DVP* izstrādājams autotransporta kustības plāns. Piebraukšanai objektam izmantojamas esošās iebrauktuves.

2.9.13. Būvgružu savākšanas konteineru vai transporta līdzekļu novietne paredzama *DVP*.

2.9.14. Vispirms plānot veikt nepieciešamos demontāžas darbus. Aizvedamos būvgružus nogādāt uz sertificētu sauso atkritumu izgāztuvi.

2.9.15. Pagaidu elektroenerģijas pieslēgumu paredzēt no teritorijā esošiem tīkliem, pieslēgšanos precizēt uz vietas, saskaņot ar pasūtītāju. Resursu patēriņam uzstādāmi skaitītāji.

2.9.16. Materiālu un instrumentu noliktava tiek veidota pārvietojamā noliktavas konteinerī. Piegādāto materiālu glabāšana notiek saskaņā ar materiālu glabāšanas noteikumiem.

2.9.17. Būvuzņēmējs būvlaukumā nodrošina ar darbu izpildi saistīto materiālo vērtību apsardzi.

2.9.18. Būvlaukuma galvenais būvuzņēmējs ir atbildīgs par to, ka tiek izstrādāti konkrētā būvlaukuma iekšējās kārtības, darba drošības, ugunsdrošības un apsardzes noteikumi ievērojot, kā arī nepārkāpjot Latvijas Republikas likumus un saistošos normatīvos aktus. Ar izstrādātiem noteikumiem Galvenais būvuzņēmējs iepazīstina visus darbuzņēmējus un būvniecības procesā iesaistītās personas, ja viņu darbs ir saistīts ar būvlaukuma apmeklēšanu.

2.9.19. Ar uzņēmuma vadītāja rakstisku rīkojumu tiek norīkots atbildīgais būvdarbu vadītājs par darba aizsardzību, ugunsdrošību un bīstamo iekārtu tehnisko uzraudzību. Atbildīgajai personai ir veikta atbilstoša apmācība darba aizsardzībā, ugunsdrošībā un bīstamo iekārtu tehniskajā uzraudzībā licenzētā mācību iestādē un ir apliecinoši dokumenti/ apliecības.

2.9.20. Darba drošības prasības būvuzņēmējam:

- 1) Būvlaukumā galvenajam būvuzņēmējam ir jāizstrādā:
 - a. Iekšējās kārtības noteikumus,
 - b. Darba drošības noteikumus,
 - c. Ugunsdrošības un apsardzes noteikumus.
- 2) Ar izstrādātajiem noteikumiem galvenais būvuzņēmējs iepazīstina visas būvniecības procesā iesaistītās personas.
- 3) Būvuzņēmējs organizē visu darbinieku veselības uzraudzību.
- 4) Katrai būvniecībā iesaistītai personai tiek veikta ievadinstruktaža, par ko atbildīgs būvdarbu vadītājs. Būvlaukuma birojā jābūt pieejamām visām instruktažām.
- 5) Būvlaukumā jāiekārto pirmās palīdzības sniegšanas vieta, atkarībā no strādājošo skaita.
- 6) Būvlaukumā jābūt uzstādītām ugunsdzēsības ierīcēm, norādītiem evakuācijas ceļiem.
- 7) Būvlaukumā lietot atbilstošu darba aprīkojumu, individuālās aizsardzības līdzekļus, sevišķa uzmanība pievēršama galvas aizsardzības līdzekļiem (ķiverai).

- 8) Visām iekārtām, aprīkojumam, individuālajiem aizsardzības līdzekļiem jābūt ar CE marķējumu un lietošanas instrukcijām.
 - 9) Būvuzņēmējs instruē darbiniekus par smagumu drošu pārvietošanu saskaņā ar MK noteikumiem.
 - 10) Ja nepieciešams izmantot propānu, skābekli u.c. gāzes balonus, jābūt iekārtotai un atbilstoši marķētai to noliktavai ārpus ēkas.
- 2.9.21. Uzskaitītie pasākumi ir maināmi, to pamatojot (likumdošanas u.c. izmaiņu gadījumos).

2.10. Vides aizsardzība.

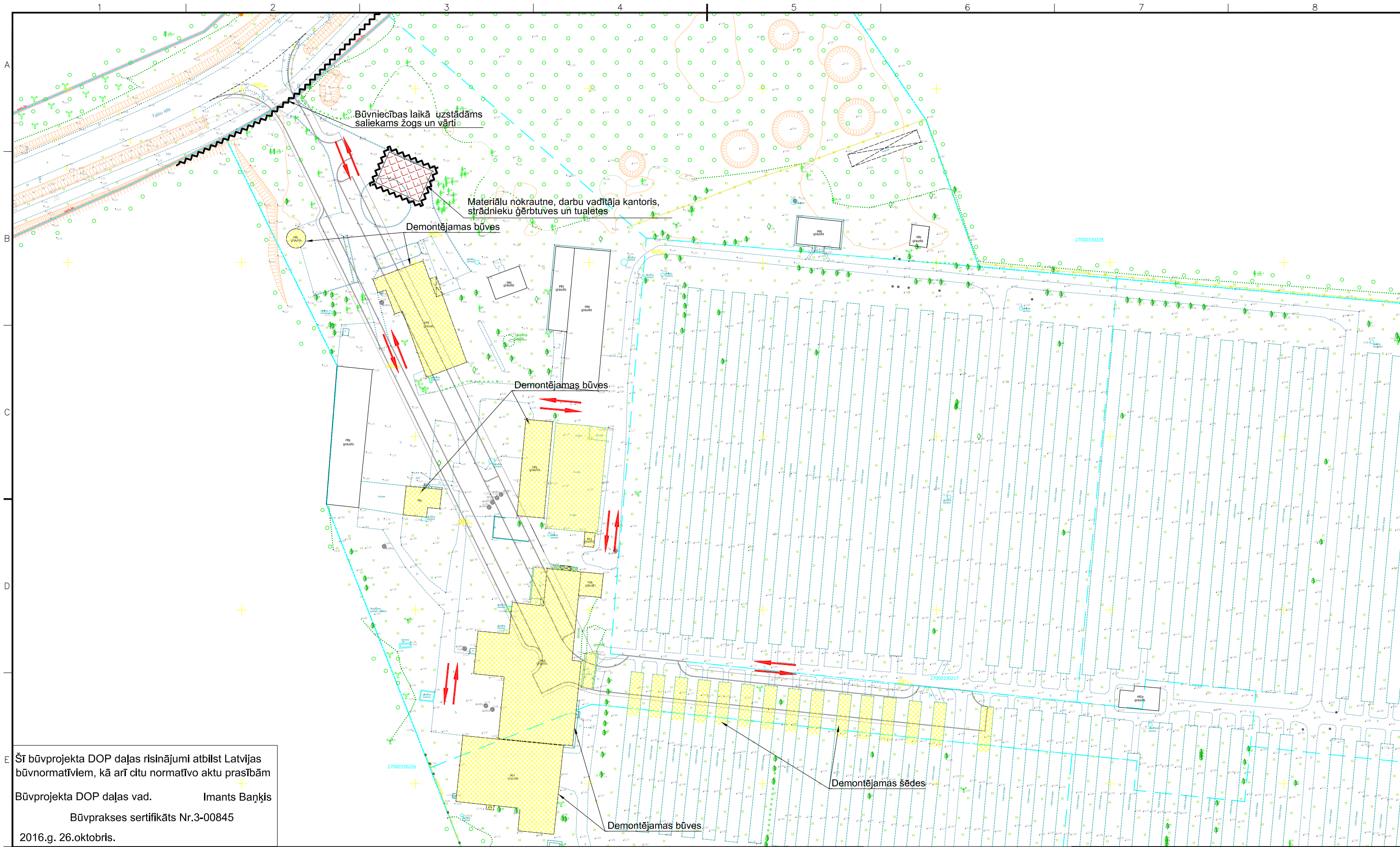
- 2.10.1. Būvuzņēmējam jāveic visi nepieciešamie pasākumi, lai nodrošinātu dabas aizsardzības likumu un noteikumu izpildi. Nav pieļaujama apkārtējās vides piesārņošana.
- 2.10.2. Pirms būvdarbu uzsākšanas būvdarbu un satiksmes organizēšanas zonā veikt koku stumbru aizsardzību no mehāniskiem bojājumiem (ap to stumbriem uzliekot dēļu vairogus uz elastīgas membrānas)
- 2.10.3. Pirms būvdarbu uzsākšanas, pēc nepieciešamības jānoņem auglīgās augsnes virskārta.
- 2.10.4. Būvuzņēmējam jāpielieto tādas demontāžas metodes, kuras nepiesārņo zemi, ūdeni un gaisu blakus teritorijā un gar būvmateriālu transportēšanas ceļiem. Būvuzņēmējam jāveic piesardzības pasākumi, kas ierobežo trokšņu, smaku, vibrāciju u.c. kaitīgo faktoru ietekmi uz personālu, kas atrodas būvlaukumā, kā arī blakus esošajiem iedzīvotājiem, gājējiem, braucējiem utt.
- 2.10.5. Būvuzņēmējam jānodrošina dažādu ūdens plūsmu: gruntsūdens, lietus ūdens, notekūdens u.c. novadīšanu, nekaitējot apkārtējai videi. Būvuzņēmējam darbs ir jāplāno un jāveic tā, lai jebkurā būvdarbu stadijā tiktu novērsta virszemes vai jebkuru citu ūdeņu uzkrāšanās būvbedrē.
- 2.10.6. Būvuzņēmējam cenu un izmaksu aprēķinā ir jāietver visas izmaksas, kas saistītas ar dažādu ierobežojumu un speciālistu prasību ievērošanu būvlaukumā. Šādas prasības var izvirzīt vietējās varas pārstāvji, rajona Vides pārvaldes pārstāvji vai blakus esošo zemju īpašnieki.
- 2.10.7. Objektā būvdarbu laikā ir maksimāli jāsamazina trokšnis, kas radīsies būvdarbu laikā.
- 2.10.8. Objektā demontētos būvmateriālus jānovieto pagaidu novietnē, kuras novietojums ir saskaņots ar pašvaldību, vai arī tos uzreiz jāaizved uz novietni vai atkritumu izgāztuvi.
- 2.10.9. Nodrošināt tehnikas un mehānismu ekspluatāciju, t.sk. transporta uzpildīšanu ar degvielu tā, lai netiktu pieļauta degvielas noplūde un grunts, gruntsūdeņu piesārņošana, paredzēt darbības avārijas (degvielas noplūdes) gadījumā, izmantot naftas produktu absorbējošus paklājus.
- 2.10.10. Būvniecības darbu veikšanas laikā nepieļaut apkārtējās vides piesārņošana ar atkritumiem.
- 2.10.11. Demontāžas darbu laikā iespējamo putēšanu novērst - veicot demontējamo konstrukciju mitrināšanu ar ūdeni vai līdzvērtīgu risinājumu.
- 2.10.12. Sadzīves, būvju nojaukšanas atkritumu un bīstamo atkritumu, kas radušies būvniecības procesā, nodoto daudzumu deponēšanai vai otrreizējai pārstrādei normatīvajos aktos noteiktajā kārtībā.
- 2.10.13. Gadījumā, ja būvju nojaukšanas atkritumi tiks izmantoti tilpņu aizbēršanai vai inženiertehniskajām vajadzībām, būvju nojaukšanas atkritumu, kas nav bīstami atbilstoši normatīvajiem aktiem par atkritumu klasifikatoru un īpašībām, kas padara atkritumus bīstamus, daudzumu, kam veikta minētajos atkritumos esošo minerālu reģenerācija, tai skaitā izmantošana esošo tilpņu aizpildīšanai.
- 2.10.14. Būvmateriāli.
 - 2.10.14.1. Būvdarbos izmantojamajos būvmateriālos –smiltis, šķembas u.c. paredzēts piegādāt no būvuzņēmēja piedāvātajām būvmateriālu iegādes vietām, uzrādot pielietojamo materiālu sertifikātus un laboratorijas pārbaužu protokolus.
 - 2.10.14.2. Būvmateriālu transportēšana. Birstošos būvmateriālus un būvgruzus būvuzņēmējs drīkst pārvadāt tikai segtās automašīnās.
 - 2.10.14.3. Zemes planēšanai un izlīdzināšanai izmantotās minerālās grunts/smiltis iegūvi normatīvajos aktos noteiktajā kārtībā.
- 2.10.15. Būvgužu glabāšana un izvešana. Objektā demontētos būvmateriālus, saskaņojot ar Pasūtītāju, aizved uz Pasūtītāju norādīto novietni.
- 2.10.16. Būvlaukuma sakārtošana pēc darbu pabeigšanas.

- 2.10.16.1. Pēc būvdarbu pabeigšanas Būvuzņēmējam ir jāsakārto un jāattīra būvlaukums no būvgružiem un pagaidu konstrukcijām.
- 2.10.16.2. Sakārtotā teritorija pēc darbu pabeigšanas ir nododama zemes īpašniekiem un lietotājiem.
- 2.10.17. Vides aizsardzības prasības (atbilstoši Valsts vides dienesta Ventspils reģionālā vides pārvaldes 29.06.2016. tehniskajiem noteikumiem Nr. VE16TN0130 IZRAKSTS)
- 1) Piekļuvi pie darbības vietas plānot un nodrošināt tikai pa esošo pašvaldības ceļu.
 - 2) Demontāžas laikā skarto teritoriju apriņķot ar atbilstošām brīdinājuma zīmēm, barjerām.
 - 3) Būvuzņēmējam jāveic visi nepieciešamie pasākumi, lai nodrošinātu dabas aizsardzības likumu un noteikumu izpildi. Nav pieļaujama apkārtējās vides piesārņošana.
 - 4) Nojaukšanas darbu veikšanas laikā izvēlēties tādas tehnoloģiskos risinājumus un pielietot tādas palīg līdzekļus, kas darbu veikšanas laikā nepieļautu vides piesārņojumu, kā arī paredzēt pasākumus vidē nonākošā piesārņojuma savākšanai, ja rodas šāda nepieciešamība. Sausā laikā paredzēt būvgužu transportēšanas laikā transportējamo kravu apsegšanu.
 - 5) Gadījumā, ja darbības vietā tiek konstatētas izvedamās bedres, sausās tualetes, pirms izvedamo bedru, sauso tuaļu demontāžas veikt pasākumus, kas nepieciešami piesārņojuma riska novērtēšanai, nepieļaut izvedamo bedru, sauso tuaļu attīrīšanas laikā to saturu nokļūšanu augsnē, pazemes ūdeņos. Nodrošināt izvedamo bedru, sauso tuaļu satura nodošanu uzņēmumam, ar kuru pašvaldība noslēgusi līgumu par attiecīga pakalpojuma sniegšanu.
 - 6) Ēku jumtu (*azbesta sloksņu*) demontāžas laikā nepieļaut azbesta šķiedru vai putekļu nokļūšanu vidē. Azbestu saturošus atkritumus nodot apsaimniekošanai firmām, kas ir saņēmušas attiecīgā atkritumu veida apsaimniekošanas atļauju.
 - 7) Pēc ēku, būvju, seguma atsevišķu dzelzsbetona elementu demontāžas, veikt teritorijas labiekārtošanas darbus – demontāžas rezultātā izveidotās bedres aizbērt, veikt zemes planēšanu un izlīdzināšanu ar minerālo grunti/smilti, par kuru ir nomaksāts dabas resursu nodoklis.
 - 8) Veicot demontāžu kokiem pietuvinātās vietās, nodrošināt koku aizsardzības pasākumus, lai minimāli tiktu bojātas koku saknes. Nodrošināt bojāto un atsegto sakņu aizsardzības pasākumus, sakņu sistēmas mitruma režīma saglabāšanu. Nav pieļaujama saglabājamo koku stumbru bojāšana.
 - 9) Nodrošināt mehānismu ekspluatāciju tā, lai netiktu pieļauta degvielas noplūde un grunts un gruntsūdeņu piesārņošana, paredzēt darbības avārijas (degvielas noplūdes) gadījumā.
 - 10) Nodrošināt atkritumu (būvju nojaukšanas atkritumi, sadzīves) nodošanu apsaimniekošanai firmām, kas ir saņēmušas attiecīgā atkritumu veida apsaimniekošanas atļauju.
 - 11) Visus būvju nojaukšanas atkritumus, kas klasificējami kā bīstamie atkritumi, apsaimniekot atbilstoši normatīvajiem aktiem par bīstamo atkritumu apsaimniekošanu.
 - 12) Aizliegts sajaukt bīstamos atkritumus ar sadzīves, būvju nojaukšanas atkritumiem.
 - 13) Savākt un uzglabāt bīstamos atkritumus, ņemot vērā to bīstamību un daudzumu, tikai īpaši aprīkotās vietās un apstākļos, kas nevar radīt kaitējumu videi, cilvēku veselībai un īpašumam.
 - 14) Līgumus par būvju nojaukšanas bīstamo atkritumu izvešanu no objekta atļauts noslēgt tikai ar atkritumu apsaimniekošanas uzņēmumiem, kas atbilstoši Ministru kabineta 21.06.2011. noteikumu Nr.484 „Bīstamo atkritumu uzskaites, identifikācijas, uzglabāšanas, iepakošanas, marķēšanas un pārvadājumu uzskaites kārtība” prasībām, elektroniski reģistrējušies bīstamo atkritumu pārvadājumu uzskaites valsts informācijas sistēmu (BAPUS).
 - 15) Līgumus par būvju nojaukšanas atkritumu, kas nav klasificējami kā bīstamie atkritumi, izvešanu no objekta atļauts noslēgt tikai ar atkritumu apsaimniekošanas uzņēmumiem, kas atbilstoši Ministru kabineta 15.04.2014. noteikumu Nr.199 „Būvniecībā radušos atkritumu un to pārvadājumu uzskaites kārtība” prasībām, elektroniski reģistrējušies bīstamo atkritumu pārvadājumu uzskaites valsts informācijas sistēmu (BRAPUS).
 - 16) Gadījumā, ja būvju nojaukšanas atkritumi tiks izmantoti tilpņu aizbēršanai vai inženiertehniskajām vajadzībām, ievērot Ministru kabineta 2013. gada aprīļa noteikumu Nr.184 „Noteikumi par atkritumu dalītu savākšanu, sagatavošanu atkārtotai izmantošanai, pārstrādi un materiālu reģenerāciju” 11.punktā noteikto, ka būvdarbos nedrīkst izmantot atkritumus, kas klasificējami kā bīstami, kā arī būvniecības atkritumus, kas nav atbilstīgi sagatavoti izmantošanai (reģenerēti).
 - 17) 14 dienas pirms objekta nodošanas ekspluatācijā Valsts Vides dienests. Ventspils reģionālā vides pārvaldē iesniegt projekta dokumentāciju, izpildedokumntāciju un dokumentus, kas apliecina tehnisko noteikumu izpildi, t.sk.;

Sastādīja SIA „SBI-Ventspils” Būvprojekta vadītājs. I.Baņķis



26.10.2016.



Šī būvprojekta DOP daļas risinājumi atbilst Latvijas būvnormatīviem, kā arī citu normatīvo aktu prasībām

Būvprojekta DOP daļas vad. Imants Baņķis

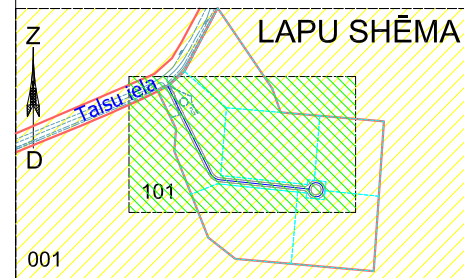
Būvprakses sertifikāts Nr.3-00845


2016.g. 26.oktobris.

PROJEKTĒTIE APZĪMĒJUMI

- Demontējamās būves
- Braukšanas virzieni (ceļi) būvju demontāžas laikā
- Piebraucamā ceļa Talsu ielas 200 - apzīmējumi
- Brauktuves apmales (100.30.15, 100.22.15)
- Ietves apmales (100.20.08)

- Norādījumi
- Vispārīgos norādījumus un rasējumu sarakstu skatīt lapā GP-1-001.
 - Izmantotos un pievienotos dokumentus skatīt būvprojekta daļās -1., „Vispārējā daļa”, 4., „Specifikācijas”.
 - Skatīt kopā ar GP, BK un ELT rasējumiem.
 - Būvniecības laikā ir papildus jāizvērtē būvprojekta risinājumu atbilstība konkrētajai situācijai dabā (augstuma atzīmes, konstrukcija utml), pieaicinot autoruzraugu. Autoruzraudzības kārtībā nepieciešamības gadījumā, paredzot koriģēt risinājumu.
 - Koku sakņu zonā rakšanas darbi veicami ar rokām, maksimāli saglabājot galvenās koku balstsaknes.
 - Geotehnisko izpēti skatīt "Vispārējā daļā".
 - Pielaidumu vietu un augstumu atzīmju precizēšanai, ja nepieciešams izsaukt projekta autoru.
 - Būvdarbu un satiksmes organizēšanas zonā veicama esošo koku stumbru aizsardzība no mehāniskiem bojājumiem (ap to stumbriem uzliekot dēļu vairogus uz elastīgas membrānas).
 - Uz demontāžas laiku nepieciešamajās vietās izveidot pagaidu pieviedceļus.



Pasūtītājs:		"Ventspils brīvostas pārvalde"			
Projekts		Piebraucamā ceļa izbūve Talsu ielas 200, Ventspilī, teritorijā			
 Uzdevas iela 8, LV 3601 Ventspils Tāl. 63627510 E-pasts ventspils@spt.lv		Rasējums			
		Darbu organizēšanas projekts Plāns. I. Kārta			
SIA "SBI - Ventspils"		Stadija	Marka	Mērogs	Lapa
		BP	DOP	1:1000	DOP- 101
Projektēja:	Pārbaudīja:	Būvprojekta vadītājs		Datums	Projekta Nr.
R.Gubāts	I. Baņķis	I.Baņķis		26.10.2016.	2016/04-02